

*Konjunkturstatistik, löner för statlig sektor,  
juli 2011*

Salaries in The Governmental Sector, July 2011

---

## I korta drag

Löneökningen för statlig sektor var 1,1 procent. Den preliminära genomsnittliga månadslönen för hel- och deltidsanställda inom statlig sektor var 31 460 kronor under juli 2011. Detta är en ökning med 1,1 procent sedan juli 2010.

Inom civilförvaltningen ökade lönerna med 1,8 procent och för försvaret minskade lönerna med 4,7 procent.

För kvinnor inom statlig sektor ökade lönerna med 2,0 procent medan männens löner ökade med 0,3 procent.

Förändringstalen är baserade på skillnader mellan de definitiva lönerna 2010 och de preliminära lönerna 2011.

### Antal sysselsatta ökade med 2,0 procent

Antalet sysselsatta inom den statliga sektorn var 228 930 under juli 2011. Detta är jämfört med juli 2010 en ökning med 4 560 personer eller 2,0 procent. De sysselsatta var fördelade på 116 880 kvinnor och 112 040 män.

Inom civilförvaltningen var antalet sysselsatta 204 920 under juli 2011. Detta är jämfört med juli 2010 en ökning med 2 070 personer.

Inom försvaret ökade antalet anställda med 2 510 personer till 22 520 under samma period.

Medlingsinstitutet  
National Mediation Office



Bo Enegren, tfn 08-545 292 40  
bo.enegren@mi.se  
www.mi.se

Ann-Katrin Larsson, SCB, tfn 019-17 68 80  
anki.larsson@scb.se  
www.scb.se

Statistiken har producerats av SCB på uppdrag av Medlingsinstitutet (MI), som ansvarar för officiell statistik inom området.

ISSN 1654-2711 Serie AM – Arbetsmarknad. Utgivet den 30 september 2011.  
URN:NBN:SE:SCB-2011-AM17SM1109\_pdf  
Tidigare publicering: Se avsnittet Fakta om statistiken.  
Utgivare av Statistiska meddelanden är Stefan Lundgren, SCB.

## Innehåll

<b>Statistiken med kommentarer</b>	<b>3</b>
<b>Löner</b>	<b>3</b>
Genomsnittlig månadslön och procentuell förändring fördelad efter heltid/deltid	3
Genomsnittlig månadslön och procentuell förändring fördelad efter myndighetsgrupper	3
<b>Sysselsättning</b>	<b>4</b>
Antal sysselsatta och procentuell förändring	4
<b>Tabeller</b>	<b>5</b>
1. Statlig sektor – genomsnittlig månadslön, fördelad efter myndighet, juli 2011	5
2. Statlig sektor – definitiv genomsnittlig månadslön, inklusive retroaktiv lön, fördelad efter myndighet, juli 2010	6
3. Statlig sektor – genomsnittlig månadslön fördelad efter näringsgren, juli 2011	7
4. Statlig sektor – genomsnittlig månadslön, utveckling fr.o.m. juli 2009 t.o.m. juli 2011	8
5. Statlig sektor – antal sysselsatta fördelade efter myndighet, juli 2011	9
6. Statlig sektor – antal sysselsatta fördelade efter län, juli 2011	10
7. Statlig sektor – antal sysselsatta fördelade efter näringsgren, juli 2011	11
<b>Fakta om statistiken</b>	<b>12</b>
<b>Inledning</b>	<b>12</b>
<b>Detta omfattar statistiken</b>	<b>12</b>
Objekt och population	12
Statistiska mått	12
Variabler	13
Redovisningsgrupper	13
<b>Så görs statistiken</b>	<b>13</b>
<b>Statistikens tillförlitlighet</b>	<b>13</b>
Bortfall	13
Täckning	14
<b>Bra att veta</b>	<b>14</b>
Spridningsformer	14
Jämförbarhet över tiden	14
Primärmaterial	14
Annan statistik	14
<b>In English</b>	<b>15</b>
<b>Summary</b>	<b>15</b>
<b>List of tables</b>	<b>15</b>
<b>List of terms</b>	<b>16</b>

## Statistiken med kommentarer

### Löner

Löneutvecklingen mellan juli 2010 och juli 2011 var för hel- och deltidstjänstgörande 1,1 procent. Kvinnornas löner ökade med 2,0 procent medan männens löner ökade med 0,3 procent. Den genomsnittliga månadslönen för deltidstjänstgörande i tabellen nedan är uppräknad till heltidslön.

#### Genomsnittlig månadslön och procentuell förändring fördelad efter heltid/deltid

	Genomsnittlig månadslön		
	Juli 2010	Juli 2011	Procent
<b>Heltidstjänstgörande</b>			
Kvinnor	29 610	30 200	+ 2,0
Män	32 890	32 960	+ 0,2
Totalt	31 280	31 610	+ 1,1
<b>Deltidstjänstgörande</b>			
Kvinnor	27 920	28 550	+ 2,3
Män	33 180	33 590	+ 1,3
Totalt	29 630	30 180	+ 1,9
<b>Hel- och deltidstjänstgörande</b>			
Kvinnor	29 370	29 970	+ 2,0
Män	32 910	33 000	+ 0,3
Totalt	31 100	31 460	+ 1,1

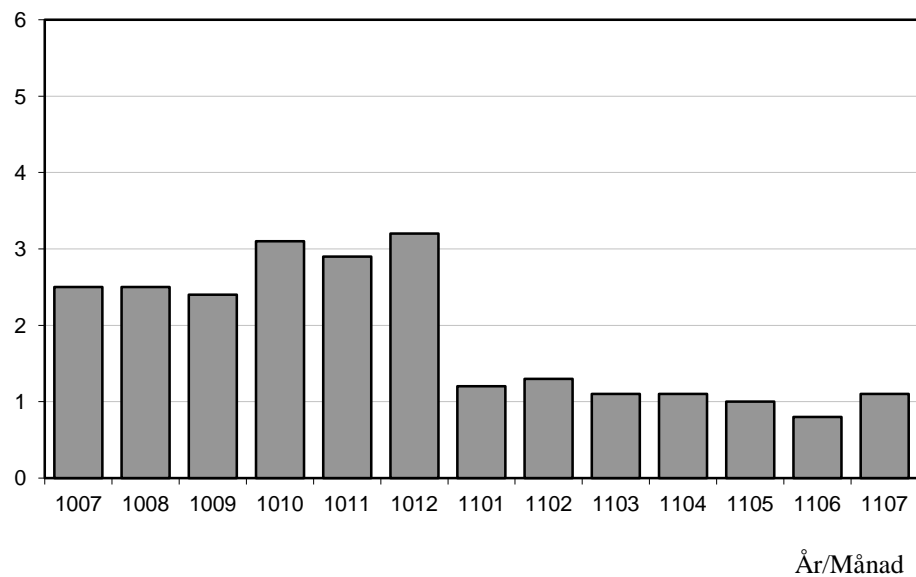
För civilförvaltningen ökade lönerna med 1,8 procent mellan juli 2010 och juli 2011. Försvarets löner minskade med 4,7 procent och ökningen för den totala statliga sektorn var 1,1 procent för samma period.

#### Genomsnittlig månadslön och procentuell förändring fördelad efter myndighetsgrupper

	Genomsnittlig månadslön		
	Juli 2010	Juli 2011	Procent
<b>Civilförvaltningen</b>			
Kvinnor	29 310	29 930	+ 2,1
Män	32 820	33 350	+ 1,6
Totalt	30 910	31 480	+ 1,8
<b>Försvaret</b>			
Kvinnor	30 020	30 030	0,0
Män	33 230	31 260	- 5,9
Totalt	32 550	31 010	- 4,7
<b>Totalt</b>			
Kvinnor	29 370	29 970	+ 2,0
Män	32 910	33 000	+ 0,3
Totalt	31 100	31 460	+ 1,1

## Löneutveckling inom statlig sektor

Procent



Diagrammet ovan som visar löneutvecklingen inom den statliga sektorn baseras på preliminära löneuppgifter plus retroaktiv lön jämfört mot definitiva löneuppgifter 12 månader tidigare.

## Sysselsättning

Antalet sysselsatta i den statliga sektorn ökade med 4 560 personer mellan juli 2010 och juli 2011. Civilförvaltningen ökade med 2 070 personer medan försvaret ökade med 2 510 personer för samma period.

### Antal sysselsatta och procentuell förändring

	Antal sysselsatta		Procent
	Juli 2010	Juli 2011	
<b>Civilförvaltningen</b>	202 860	204 920	+ 1,0
Omräknat till heltidspersoner	181 270	182 430	+ 0,6
<b>Försvaret</b>	20 010	22 520	+ 12,5
Omräknat till heltidspersoner	19 330	21 880	+ 13,2
<b>Totalt</b>	224 370	228 930	+ 2,0
Omräknat till heltidspersoner	201 950	205 640	+ 1,8

# Tabeller

## 1. Statlig sektor – genomsnittlig månadslön, fördelad efter myndighet, juli 2011

### 1. Governmental sector – average monthly salary, by authority, July 2011

Myndighet	Genomsnittlig månadslön, kronor							Förändring från föregående år	
	Heltidstjänstgörande			Deltids-tjänst-görande Totalt	Hel- och deltidstjänstgörande			Kronor	Procent
	Kvinnor	Män	Totalt		Kvinnor	Män	Totalt		
TOTALT	30 200	32 958	31 606	30 181	29 973	33 001	31 458	356	1,1
HELSTATLIG VERKSAMHET	30 196	32 960	31 606	30 191	29 971	33 004	31 459	358	1,2
CIVILFÖRVALTNINGEN	30 166	33 316	31 651	30 131	29 931	33 345	31 480	566	1,8
Polisväsendet	27 354	30 715	29 456	28 455	27 293	30 728	29 389	197	0,7
Domstolsväsendet	31 019	40 096	33 758	27 355	30 614	39 724	33 229	739	2,3
Kriminalvården	25 084	25 554	25 344	27 327	25 150	25 679	25 437	200	0,8
Migrationsverket	28 929	30 573	29 575	28 722	28 824	30 637	29 519	811	2,8
Försäkringskassan	26 973	30 749	27 923	27 489	26 845	31 238	27 876	568	2,1
Länsstyrelserna	29 788	31 801	30 637	29 079	29 594	31 644	30 427	817	2,8
Skatteverket	28 948	33 176	30 506	28 913	28 701	33 289	30 282	105	0,3
Kronofogdemyndigheten	27 426	30 177	28 396	27 426	27 322	30 278	28 325	478	1,7
Tullverket	30 331	31 229	30 834	29 125	30 111	31 160	30 676	26	0,1
Universitet och högskolor	31 586	35 736	33 630	31 461	31 201	35 579	33 279	695	2,1
Lantbruksuniversitetet	29 238	32 317	30 763	30 412	29 143	32 478	30 721	37	0,1
Skogsstyrelsen	29 201	29 914	29 692	27 194	28 987	29 851	29 575	356	1,2
Trafikverket	32 939	36 198	35 061	32 772	32 732	36 161	34 921	62	0,2
Arbetsförmedlingen	29 498	30 796	29 990	28 161	29 286	30 754	29 809	1 229	4,3 <sup>1</sup>
Övriga myndigheter	33 165	36 477	34 572	30 803	32 653	36 266	34 135	733	2,2
FÖRSVARET	30 011	31 228	30 989	31 663	30 028	31 256	31 009	-1 543	-4,7 <sup>1</sup>
ÖVR STATLIGT LÖNE-REGLERAD VERKSAMHET	32 811	31 324	32 177	27 210	31 081	31 015	31 055	-171	-0,5

Förändringssiffrorna är baserade på skillnader mellan de definitiva lönerna 2010 och de preliminära lönerna 2011.

1) Förändringssiffran är påverkad av strukturella förändringar.

The percentage changes are based on differences between the definitive salaries in 2010 and the preliminary salaries in 2011.

1) The percentage change is affected by structural changes.

## 2. Statlig sektor – definitiv genomsnittlig månadslön, inklusive retroaktiv lön, fördelad efter myndighet, juli 2010

2. Governmental sector – definitive average monthly salary, including retroactive salary, by authority, July 2010

Myndighet	Genomsnittlig månadslön, kronor							Förändring från föregående år	
	Heltidstjänstgörande			Deltids-tjänst-görande Totalt	Hel- och deltidstjänstgörande			Kronor	Procent
	Kvinnor	Män	Totalt		Kvinnor	Män	Totalt		
TOTALT	29 608	32 889	31 276	29 628	29 373	32 909	31 102	758	2,5
HELSTATLIG VERKSAMHET	29 603	32 890	31 274	29 638	29 370	32 910	31 101	755	2,5
CIVILFÖRVALTNINGEN	29 546	32 781	31 083	29 595	29 310	32 820	30 914	647	2,1
Polisväsendet	27 208	30 437	29 256	28 305	27 136	30 463	29 192	213	0,7
Domstolsväsendet	30 219	39 320	32 977	27 622	29 832	39 112	32 490	-445	-1,4
Kriminalvården	24 975	25 260	25 135	27 202	25 039	25 399	25 237	931	3,8
Migrationsverket	28 043	29 891	28 759	27 990	27 995	29 884	28 708	530	1,9
Försäkringskassan	26 397	29 924	27 292	27 438	26 303	30 558	27 308	1 125	4,3
Skatteverket	28 895	33 165	30 525	28 220	28 504	33 241	30 177	978	3,3
Länsstyrelserna	28 866	31 147	29 845	28 166	28 654	30 970	29 610	1 157	4,1
Kronofogdemyndigheten	26 925	29 680	27 927	26 931	26 833	29 737	27 847	1 117	4,2
Tullverket	30 430	31 155	30 839	28 753	30 146	31 080	30 650	1 072	3,6
Universitet och högskolor	30 773	35 113	32 921	30 892	30 424	34 967	32 584	393	1,2
Lantbruksuniversitetet	29 025	32 706	30 804	29 879	28 858	32 800	30 684	1 185	4,0
Skogsstyrelsen	28 870	29 569	29 356	26 808	28 576	29 512	29 219	756	2,7
Trafikverket <sup>1</sup>	32 853	36 070	34 975	33 370	32 644	36 077	34 859	–	–
Arbetsförmedlingen	28 214	29 443	28 680	27 539	28 104	29 428	28 580	544	1,9
Övriga myndigheter	32 353	35 783	33 831	29 954	31 852	35 552	33 402	888	2,7
FÖRSVARET	30 096	33 279	32 621	30 580	30 021	33 230	32 552	1 756	5,7
ÖVR STATLIGT LÖNE- REGLERAD VERKSAMHET	32 593	32 152	32 407	26 920	30 700	32 011	31 226	1 923	6,6

Förändringssiffrorna är baserade på skillnader mellan de definitiva lönerna 2009 och de definitiva lönerna 2010.

1) I april 2010 bildades Trafikverket och ersatte Banverket och Vägverket.

*The percentage changes are based on differences between the definitive salaries in 2009 and the definitive salaries in 2010.*

*1) In April 2010, National Transport Administration was established and replaced National Rail Administration and National Road Administration.*

**3. Statlig sektor – genomsnittlig månadslön fördelad efter näringsgren, juli 2011****3. Governmental sector – average monthly salary by industry sector, July 2011**

Näringsgren/SNI 2007	Genomsnittlig månadslön, kronor							Förändring från föregående år	
	Heltidstjänstgörande			Deltids-tjänstgörande Totalt	Hel- och deltidstjänstgörande			Kronor	Procent
	Kvinnor	Män	Totalt		Kvinnor	Män	Totalt		
<b>Totalt</b>	30 200	32 958	31 606	30 181	29 973	33 001	31 458	356	1,1
<b>K</b> Finans- och försäkringsverksamhet	28 891	31 183	29 770	27 605	28 712	31 144	29 591	1 111	3,9
<b>L</b> Fastighetsverksamhet	33 306	33 077	33 143	31 509	33 096	32 997	33 027	838	2,6
<b>M</b> Juridik, ekonomi, vetenskap och teknik	28 372	36 334	32 474	30 132	28 121	36 361	32 202	476	1,5
<b>N</b> Uthyrning, fastighetsservice m.m.	29 498	30 796	29 990	28 161	29 286	30 754	29 809	1 229	4,3 <sup>1</sup>
<b>O</b> Offentlig förvaltning och försvar;									
obl. socialförsäkring	29 877	32 275	31 143	29 596	29 684	32 317	31 025	83	0,3
84.1 Offentlig förvaltning	32 089	35 442	33 589	30 731	31 730	35 397	33 304	471	1,4
84.2 Offentliga tjänster	28 514	30 755	29 937	28 864	28 423	30 766	29 880	-245	-0,8
84.3 Obligatorisk socialförsäkring	27 003	31 039	28 033	27 325	26 864	31 459	27 956	596	2,2
<b>P</b> Utbildning	31 386	35 465	33 374	31 309	31 019	35 336	33 044	661	2,0
85.2 Grundskoleutbildning	29 835	30 940	30 122	26 767	29 249	30 438	29 532	1 119	3,9
85.4 Eftergymnasial utbildning	31 432	35 514	33 440	31 413	31 072	35 387	33 117	648	2,0
<b>Q</b> Vård och omsorg	28 215	27 880	28 046	29 846	28 169	28 690	28 429	861	3,1
<b>R</b> Kultur, nöje och fritid	30 300	30 818	30 546	26 873	29 531	30 443	29 940	1 050	3,6 <sup>1</sup>

Förändringssiffrorna är baserade på skillnader mellan de definitiva lönerna 2010 och de preliminära lönerna 2011.

1) Förändringssiffran är påverkad av strukturella förändringar eller näringsgrensförändringar.

*The percentage changes are based on differences between the definitive salaries in 2010 and the preliminary salaries in 2011.*

*1) The percentage change is affected by structural changes or by changes of industry sector.*

**4. Statlig sektor – genomsnittlig månadslön, utveckling fr.o.m. juli 2009 t.o.m. juli 2011**

## 4. Governmental sector – average monthly salary, from July 2009 to July 2011

Mätmånad	Genomsnittlig månadslön, kronor			Förändring från föregående år, procent		
	preliminär	preliminär+retro	definitiv	preliminär mot preliminär	preliminär+retro mot definitiv	definitiv mot definitiv
jul-09	30 210	–	30 340	4,5	–	4,0
aug-09	30 130	–	30 260	4,7	–	4,2
sep-09	30 320	–	30 450	4,5	–	4,1
okt-09	30 450	–	30 700	4,2	–	2,9
nov-09	30 640	–	30 820	4,2	–	3,1
dec-09	30 660	–	30 760	3,4	–	2,7
jan-10	30 950	–	31 420	3,8	–	3,8
feb-10	30 960	–	31 380	3,7	–	3,7
mar-10	30 970	–	31 350	3,8	–	3,8
apr-10	31 050	–	31 380	3,5	–	3,3
maj-10	31 270	–	31 430	3,4	–	3,0
jun-10	31 260	–	31 350	3,1	–	2,9
jul-10	31 030	–	31 100	2,7	–	2,5
aug-10	30 940	31 010	–	2,7	2,5	–
sep-10	31 120	31 180	–	2,6	2,4	–
okt-10	31 200	31 640	–	2,5	3,1	–
nov-10	31 250	31 690	–	2,0	2,9	–
dec-10	31 310	31 730	–	2,1	3,2	–
jan-11	31 330	31 800	–	1,2	1,2	–
feb-11	31 330	31 780	–	1,2	1,3	–
mar-11	31 280	31 690	–	1,0	1,1	–
apr-11	31 340	31 700	–	0,9	1,1	–
maj-11	31 490	31 730	–	0,7	1,0	–
jun-11	31 530	31 600	–	0,9	0,8	–
jul-11	31 460	31 460	–	1,4	1,1	–



**5. Statlig sektor – antal sysselsatta fördelade efter myndighet, juli 2011**

## 5. Governmental sector – number of employees by authority, July 2011

Myndighet	Antal					Förändring från föregående år <sup>1</sup>	Heltidspersoner	
	Samtliga	Heltids-tjänstgörande		Deltids-tjänstgörande			Antal	Därav kvinnor, procent
		Kvinnor	Män	Kvinnor	Män			
TOTALT	228 925	89 722	93 754	27 159	18 290	4 559	205 638	50,8
HELSTATLIG VERKSAMHET	228 478	89 570	93 640	27 043	18 225	4 559	205 291	50,8
CIVILFÖRVALTNINGEN	204 924	84 881	76 239	26 555	17 249	2 066	182 431	54,4
Justitiedepartementet	52 426	20 943	25 064	3 587	2 832	923	49 357	46,9
Polisväsendet	28 685	9 322	15 623	1 820	1 920	462	26 762	38,9
Domstolsväsendet	6 315	3 806	1 703	615	191	229	6 052	70,2
Kriminalvården	11 056	4 447	5 519	622	468	57	10 492	45,7
Migrationsverket	3 145	1 711	1 112	227	95	93	3 028	61,6
Utrikesdepartementet	2 228	1 148	709	309	62	-502	2 007	63,0
Försvarsdepartementet	159	79	67	8	5	-15	154	54,5
Socialdepartementet	29 286	14 966	8 397	3 928	1 995	9 417	26 867	65,2
Försäkringskassan	12 179	7 751	2 602	1 584	242	12	11 625	76,5
Länsstyrelserna	5 103	2 392	1 759	637	315	-140	4 800	59,1
Finansdepartementet	17 939	8 878	6 080	2 296	685	-6 739	17 134	61,8
Skatteverket	10 339	5 345	3 136	1 479	379	191	9 878	65,4
Kronofogdemyndigheten	2 124	1 241	677	166	40	-12	2 072	66,0
Tullverket	2 081	795	1 014	174	98	46	1 997	46,0
Utbildningsdepartementet	67 262	23 288	21 773	12 558	9 643	2 957	53 944	53,3
Universitet och högskolor	63 003	20 973	20 556	12 003	9 471	2 953	49 980	52,2
Landsbyggsdepartementet	7 705	3 240	2 869	1 042	554	-105	6 898	55,1
Lantbruksuniversitetet	3 910	1 457	1 446	611	396	208	3 326	52,2
Skogsstyrelsen	916	257	578	39	42	22	880	31,5
Miljödepartementet	2 130	887	847	185	211	-2 535	1 924	52,1
Näringsdepartementet	11 466	4 338	5 758	764	606	172	10 868	44,2
Trafikverket	6 641	2 027	3 830	374	410	102	6 279	35,7
Kulturdepartementet	3 059	1 132	970	615	342	4	2 520	56,2
Arbetsmarknadsdepartementet	11 264	5 982	3 705	1 263	314	-1 015	10 756	63,8
Arbetsförmedlingen	10 217	5 444	3 343	1 185	245	-1 130	9 761	64,2
FÖRSVARET	22 522	4 178	17 012	400	932	2 508	21 881	20,2
RIKSDAGENS VERK	1 032	511	389	88	44	-15	980	58,1
ÖVR STATLIGT LÖNEREGLERAD VERKSAMHET	447	152	114	116	65	0	346	59,5

1) Från januari 2011 har ändringar av departement skett.

1) From January 2011, there has been changes in the departments.

**6. Statlig sektor – antal sysselsatta fördelade efter län, juli 2011**

## 6. Governmental sector – number of employees by county, July 2011

Län	Antal					Förändring från föregående år <sup>1</sup>	Heltidspersoner	
	Samtliga	Heltids- tjänstgörande		Deltids- tjänstgörande			Antal	Därav kvinnor, procent
		Kvinnor	Män	Kvinnor	Män			
TOTALT	228 925	89 722	93 754	27 159	18 290	4 559	205 638	50,8
Stockholm	67 956	27 699	27 017	7 771	5 469	2 068	60 978	52,0
Uppsala	15 483	5 529	6 072	2 216	1 666	366	13 345	49,8
Södermanland	4 166	1 767	1 651	463	285	41	3 799	53,5
Östergötland	12 212	4 433	5 291	1 509	979	182	10 954	48,1
Jönköping	5 552	2 366	2 269	633	284	85	5 204	53,4
Kronoberg	3 080	1 124	1 099	496	361	-41	2 639	53,0
Kalmar	3 236	1 433	1 347	302	154	50	3 053	53,4
Gotland	1 610	723	666	132	89	-10	1 523	53,1
Blekinge	4 876	1 408	2 977	283	208	-601	4 671	34,1
Skåne	25 663	9 177	9 915	3 942	2 629	1 292	22 148	50,5
Halland	3 984	1 319	1 926	507	232	199	3 656	44,8
Västra Götaland	29 616	11 399	12 368	3 603	2 246	819	26 793	50,2
Värmland	4 621	1 927	1 778	526	390	50	4 155	53,3
Örebro	6 847	2 978	2 588	797	484	-17	6 171	55,1
Västmanland	3 903	1 676	1 610	385	232	121	3 636	52,9
Dalarna	4 883	2 024	1 921	518	420	-38	4 419	52,5
Gävleborg	5 003	2 195	1 955	512	341	120	4 607	54,3
Västernorrland	6 500	2 967	2 627	609	297	37	6 112	54,8
Jämtland	3 140	1 516	1 147	283	194	67	2 902	57,9
Västerbotten	8 594	3 208	3 320	1 175	891	268	7 366	50,5
Norrbottnen	8 000	2 854	4 210	497	439	-499	7 507	41,5

1) Förändringssiffrorna är påverkade av uppdatering av Försvarets kommunredovisning.

1) The percentage changes are affected by the update of the municipality code for the Defence Organization.

**7. Statlig sektor – antal sysselsatta fördelade efter näringsgren, juli 2011**

## 7. Governmental sector – number of employees by industry sector, July 2011

Näringsgren/SNI 2007	Antal					Förändring från föregående år <sup>1</sup>	Heltidspersoner	
	Samtliga	Heltids-tjänstgörande		Deltids-tjänstgörande			Antal	Därav kvinnor, procent
		Kvinnor	Män	Kvinnor	Män			
<b>TOTALT</b>	228 925	89 722	93 754	27 159	18 290	4 559	205 638	50,8
<b>K</b> Finans- och försäkringsverksamhet	1 009	557	343	95	14	-7	981	64,0
<b>L</b> Fastighetsverksamhet	1 186	279	705	88	114	5	1 068	30,2
<b>M</b> Juridik, ekonomi, vetenskap och teknik	4 144	1 557	1 705	501	381	218	3 708	49,6
<b>N</b> Uthyrning, fastighetservice m.m.	10 217	5 444	3 343	1 185	245	-1 130	9 761	64,2
<b>O</b> Offentlig förvaltning och försvar;								
obl. socialförsäkring	136 065	56 058	62 848	10 873	6 286	1 897	129 117	49,0
84.1 Offentlig förvaltning	53 402	24 951	20 333	5 574	2 544	-1 147	50 473	56,9
84.2 Offentliga tjänster	69 477	22 746	39 654	3 589	3 488	3 006	66 051	37,8
84.3 Obligatorisk socialförsäkring	13 186	8 361	2 861	1 710	254	38	12 595	76,2
<b>P</b> Utbildning	68 060	23 107	22 180	12 863	9 910	3 144	54 354	52,7
85.2 Grundskoleutbildning	1 179	664	232	243	40	2	1 087	76,3
85.4 Eftergymnasial utbildning	66 881	22 443	21 948	12 620	9 870	3 142	53 267	52,2
<b>Q</b> Vård och omsorg	4 859	1 496	1 520	873	970	-48	3 848	50,0
<b>R</b> Kultur, nöje och fritid	3 310	1 192	1 083	672	363	475	2 738	55,0

1) Näringsgrensändringar kan påverka siffrorna.

1) Changes of industry sector may affect the figures.

## Fakta om statistiken

---

### Inledning

Detta Statistiska meddelande (SM) ingår i den löpande konjunkturlöne-statistiken och avser löner och sysselsättning inom statlig sektor. Statistiken har producerats av Statistiska centralbyrån (SCB), på uppdrag av Medlingsinstitutet (MI), som från och med 2001 ansvarar för officiell statistik inom området. Syftet med undersökningen är att månatligen belysa löner och sysselsättning inom statlig sektor i termer av nivå och utveckling. SCB har sedan 1976 utfört en undersökning i varje kvartals mittmånad av sysselsättningen inom den statliga sektorn. Efter ett betänkande från 1987 års lönekommitté har SCB fått regeringens uppdrag att tillsammans med Konjunkturinstitutet (KI) utforma en kortperiodisk lönestatistik. Från och med februari 1991 utökades därför undersökningen till att även omfatta de anställdas löner. Det främsta syftet med den utökade undersökningen är att ge underlag för konjunkturbedömningar och för analys av kostnadsutvecklingen inom den statliga sektorn. Undersökningen är en totalundersökning och är från och med januari 2000 månatlig. Detta SM innehåller uppgifter för juli 2011.

### Detta omfattar statistiken

#### Objekt och population

Populationen består av sysselsatta inom statlig förvaltning, sysselsatta vid institutioner hänförliga till statlig sektor samt sysselsatta vid socialförsäkringsfonder. Undersökningspopulationen delas upp i sysselsättnings- respektive lönepopulation. I sysselsättningspopulationen ingår alla som var anställda med lön under mät månaden. Undantagna är tjänstlediga som inte fick utbetald lön under mät månaden och anställda i utlandet. I lönepopulationen ingår alla, förutom de undantagna i sysselsättningspopulationen, som var anställda med lön under mät månaden och som då fyllt 18 men inte 65 år.

#### Statistiska mått

Statistiken i undersökningen redovisas i form av genomsnittliga månadslöner samt antalet sysselsatta. I månadslönen ingår grundlön, fasta- samt rörliga lönetillägg. I tabeller och tablåer redovisas genomsnittlig månadslön för heltidstjänstgörande, deltidstjänstgörande samt hel- och deltidstjänstgörande. Den genomsnittliga månadslönen beräknas som summan av de anställdas månadslön dividerat med summan av deras tjänstgöringsomfattning. Den beräknade genomsnittliga månadslönen är alltså ett mått på den genomsnittliga ersättningen för en arbetsinsats motsvarande heltid under en månad. För både genomsnittlig månadslön och antal sysselsatta redovisas förändringen från motsvarande månad föregående år. Förändringssiffrorna är baserade på oavrundade uppgifter.

Efter tolv månader fastställs den slutliga genomsnittliga månadslönen. Det innebär att hänsyn tas till retroaktiva löneutbetalningar. De preliminära månadslönerna korrigeras med de retroaktiva lönebeloppen och de definitiva månadslönerna beräknas.

## **Variabler**

### **Genomsnittlig månadslön**

Med månadslön avses ersättning för månad innan avdrag gjorts, där grundlön, fasta samt rörliga lönetillägg ingår. Övertidstillägg, traktamentsersättningar samt jour- och beredskapstillägg ingår inte i den genomsnittliga månadslönen.

### **Antal sysselsatta**

Som sysselsatt räknas den som fått lön utbetald under mät månaden oberoende av tjänstgöringens omfattning eller anställningstidens längd och där lönen inte består av enbart tillägg eller retroaktiv lön.

### **Heltid/deltid**

Som heltidstjänstgörande betraktas den som har en tjänstgöringsomfattning på 100 procent och som deltidstjänstgörande räknas den som har en tjänstgöringsomfattning på mindre än 100 procent.

### **Antal heltidspersoner**

Antal heltidspersoner i en redovisningsgrupp beräknas som summan av tjänstgöringens omfattning dividerat med 100 för de anställningar som tillhör redovisningsgruppen i undersökningsmaterialet.

### **Kön**

Kvinna eller man.

### **Myndighet**

Myndigheterna redovisas enligt SCB:s myndighetsregister.

### **Län**

Med län avses i normalfallet individens tjänsteställe. Länsindelningen följer den regionala indelningen för år 2011.

### **Näringsgren**

Näringsgren redovisas enligt Standard för svensk näringsgrensindelning 2007, SNI 2007. Denna standard har som bas EU:s reviderade näringsgrensstandard, NACE Rev.2 (NACE = Nomenclature Générale des Activités Economiques dans les Communautés Européennes).

### **Redovisningsgrupper**

I SM-statistiken sker indelning på myndigheter, län, näringsgren (SNI 2007), kön och hel- respektive deltidstjänstgörande. Specialbearbetning kan göras på en finare redovisningsnivå eftersom materialet är totalräknat.

## **Så görs statistiken**

Uppgifterna samlas in från olika administrativa datalönesystem. Det insamlade materialet genomgår en manuell och maskinell redigering i syfte att kontrollera uppgifternas rimlighet. För respektive myndighet jämförs uppgifterna mot de inkomna uppgifterna föregående månad. Vid tveksamheter tas kontakt med myndigheten för att få en bekräftelse på att uppgifterna är korrekta eller för att justera eventuella felaktigheter.

## **Statistikens tillförlitlighet**

### **Bortfall**

Bortfall utgörs av icke inrapporterade anställda. Utöver dessa finns det några myndigheter och främst stiftelser eller institutioner som inte har lönesystem som klarar av att leverera de efterfrågade statistikuppgifterna. Dessa uppskattas bestå av cirka 2 800 personer, vilket motsvarar cirka 1,3 procent.

## Täckning

Vid uppdelning mellan olika sektorer uppstår ibland tveksamheter om vilken sektor en enhet ska tillhöra. Vissa mindre enheter kan då ”ramla mellan stolarna”.

## Bra att veta

### Spridningsformer

Undersökningen presenteras huvudsakligen i detta Statistiska meddelande samt i de statistiska databaserna <http://www.ssd.scb.se/databaser/makro/start.asp>

### Jämförbarhet över tiden

Från juli 2011 upphörde Fiskeriverket. Verksamheten övergick till Havs- och vattenmyndigheten samt till Statens lantbruksuniversitet.

Maj 2011 bolagiserades delar av Lantmäteriet genom att Metria AB bildades. Cirka 300 anställda övergick därmed till privat sektor.

Januari 2011 upphörde Integrations- och jämställdhetsdepartementet och Jordbruksdepartementet bytte namn till Landsbygdsdepartementet.

Länsstyrelserna övergick från Finansdepartementet till Socialdepartementet dit även ett antal andra myndigheter har förts.

Näringsgrenen för en myndighet hämtas från SCB:s företagsregister som uppdateras kontinuerligt. Maj 2010 gjordes en del ändringar som påverkade redovisningsgrupperna efter näringsgren.

I april 2010 bildades Trafikverket som ersatte Banverket och Vägverket.

Pensionsmyndigheten, som bildades i januari 2010, är en sammanslagning av Premiepensionsmyndigheten (PPM) och delar av Försäkringskassan. Drygt 700 av Försäkringskassans anställda berördes av omflyttningen.

Linnéuniversitetet bildas i januari 2010 genom en sammanslagning av Högskolan i Kalmar och Växjö Universitet.

Från och med 1 januari 2010 övergick Banverkets produktionsdel till det statliga bolaget Infranord AB. Drygt 3 000 anställda berördes av omflyttningen. Näringsgrenen på kvarvarande Banverket ändrades då från F (Byggverksamhet) till H (Transport och magasinering).

### Primärmaterial

Uppgifterna är sekretesskyddade varför uppgifterna om enskilda individer inte lämnas ut till någon annan än individen själv. I undantagsfall efter särskild prövning kan forskare få tillgång till avidentifierat individmaterial för egna bearbetningar. Avidentifieringen görs då så att enskilda individer inte kan urskiljas.

### Annan statistik

SCB producerar även motsvarande konjunkturstatistik för privat sektor samt för kommuner och landsting. Detta redovisas bland annat i Statistiska meddelanden för respektive undersökning. Löneuppgifter för den statliga sektorn redovisas också på årsbasis. Arbetskraftsundersökningarna (AKU) ger statistik över sysselsättningen för hela ekonomin. Det finns även en företagsbaserad kvartalsstatistik över sysselsättning för hela arbetsmarknaden (KS). Ovanstående undersökningar publiceras också i statistiska meddelanden serie AM.

På SCB:s webbplats [www.scb.se](http://www.scb.se) finns för varje produkt en flik benämnd ”Om statistiken”. Där finns beskrivning och dokumentation av statistiken tillgänglig.

## In English

---

### Summary

The average monthly salary for salaried employees in the governmental sector was SEK 31 460 during July 2011. Since July 2010, the monthly salary has increased by an average of 1.1 percent. For women the salaries increased by an average of 2.0 percent and for men the salaries increased by an average of 0.3 percent.

During July 2011 a total of about 228 930 persons were employed in the governmental sector, 4 560 more than July 2010. About 116 880 of these employees were women and 112 040 were men.

Since 1976 Statistics Sweden (SCB) has collected data for the middle of the month of each quarter on employment in the governmental sector. The data are used mainly in producing various employment estimates and forecasts for use in the national budgets and long-range forecasts.

After a report from the Wages and Salaries Committee in 1987, Statistics Sweden and the National Institute of Economic Research received a government commission to develop short-term statistics on wages and salaries. In February 1991 the survey expanded to include also the wages and salaries paid to employees. The main aim of the expanded survey is to provide a basis for estimations of economic trends and for analyses of cost trends in the governmental sector. Since 2001, the survey is carried out by Statistics Sweden at the request of the National Mediation Office. Since January 2000 the survey has been conducted on a monthly basis.

The population consists of employees with state-regulated wages or salaries at all government authorities, government ministries, public utilities and national insurance offices. The target population is divided into employment population and salary population.

### List of tables

1. Governmental sector – average monthly salary, by authority, July 2011	5
2. Governmental sector – definitive average monthly salary, including retroactive salary, by authority, July 2010	6
3. Governmental sector – average monthly salary by industry sector, July 2011	7
4. Governmental sector – average monthly salary, from July 2009 to July 2011	8
5. Governmental sector – number of employees by authority, July 2011	9
6. Governmental sector – number of employees by county, July 2011	10
7. Governmental sector – number of employees by industry sector, July 2011	11

## List of terms

antal	number
Arbetsmarknadsdepartementet	Ministry of Employment
civilförvaltningen	Civil service
definitiv	definitive
deltidstjänstgörande	part-time employees
Finansdepartementet	Ministry of Finance
Försvarsdepartementet	Ministry of Defence
försvaret	Defence Organization
heltidstjänstgörande	full-time employees
Justitiedepartementet	Ministry of Justice
Kulturdepartementet	Ministry of Culture
Landsbygdsdepartementet	Ministry for Rural Affairs
län	county
Miljödepartementet	Ministry of the Environment
myndighet	authority
månadslön	monthly salary
män	male
Näringsdepartementet	Ministry of Enterprise, Energy and Communications
näringsgren	industry sector
heltidspersoner	full-time equivalents
Riksdagens verk	The Parliament Agencies
samtliga	total, all
Socialdepartementet	Ministry of Health and Social Affairs
statlig sektor	governmental sector
statlig verksamhet	government activity
summa	sum
sysselsatta	employees
Utbildningsdepartementet	Ministry of Education and Research
Utrikesdepartementet	Ministry for Foreign Affairs
totalt	total
övrig statligt lönereglerad verksamhet	state-subsidized activity